

PREMESSA

Il presente documento è di carattere temporaneo e gestisce un'emergenza mondiale, le gestioni di seguito analizzate, non sono strettamente correlate alle attività lavorative, per tanto le azioni di contenimento sono in accordo con le indicazioni del Ministero della Salute disponibili alla data di redazione dello stesso. Il presente Documento è da considerarsi parte complementare ed integrante del DVR aziendale. Il manuale analizza il rischio biologico a seguito della diffusione del coronavirus. L'analisi si sofferma sulle diverse misure di prevenzione e protezione, che possono essere adottate. Il documento diventa così al tempo stesso, un'*istruzione operativa comportamentale e precauzionali*, essendo la presenza del virus non identificabile esclusivamente e solo in una determinata attività lavorativa.

Il presente documento è rispettoso delle misure previste dal DPMC attuale e delle Linee guida regionali.

AMBITO DI APPLICAZIONE

- L'ippodromo è un posto di lavoro;
- Non esiste nessun contatto fisico tra le persone durante una corsa di trotto;
- Le corse si svolgono all'aperto su un'area di migliaia di metri quadrati;
- Lo svolgimento delle corse non necessita l'apertura di aree di aggregazione all'interno dell'ippodromo quali tribune, zone ristorazione, zone scommesse, spogliatoi, sale riunioni.

ENTITA' DEL PERSONALE NECESSARIO ALLO SVOLGIMENTO DELLE CORSE

- I driver o i fantini dei cavalli: mediamente circa 20 per un programma di 8 corse;
- Gli allenatori dei cavalli;
- I proprietari dei cavalli, non più di 1 per cavallo partecipante;
- Gli artieri dei cavalli: mediamente uno ogni 3 cavalli partecipanti;
- Gli autisti dei van per il trasporto dei cavalli: considerando che la maggior parte delle scuderie viaggia con mezzi propri I trasportatori saranno non più di 3 /4 persone;
- I membri della giuria, tre più starter;
- I veterinari, tre;
- Un'ambulanza con due operatori più medico;
- Maniscalco di servizio;
- Due cronometristi (non per il galoppo);
- Due persone per assistenza pista e autostart (o più per assistenza alle gabbie nel galoppo);
- Due autisti pulmino giuria e ripresa corse;
- Un commissario di gara e uno alle scuderie (più due al peso e insellaggio per il galoppo);
- Due ispettori antidoping (più tre di percorso per il galoppo);
- Un telecronista;
- Quattro operatori telecamere;
- Due addetti personale di regia;
- Un responsabile della sicurezza dell'ippodromo;
- Addetti controllo (accesso cavalli, cancelli scuderie, verifica licenze);
- Un responsabile Ufficio Tecnico;
- Un addetto telescrivente;
- Un segretario di giuria;
- Una distribuzione raccolta numeri di gara;
- Due addetti alla pulizia dei bagni.

Quindi si tratta di circa 100 persone per effettuare una giornata di gare (numero che può variare di poche unità a seconda della tipologia di impianto e del numero dei partecipanti) in un'area all'aperto vasta svariate migliaia di metri quadri.

ATTIVITA' PROPEDEUTICHE ALLA GARA, ESEGUITE IN IPODROMO

- Stabilire la lista nominativa di tutti gli addetti ai lavori che avranno accesso all'ippodromo nella giornata;
- Posizionare strategicamente, in tutte le aeree in uso nella giornata, gli avvisi di buona condotta COVID 19: distanziamento fisico, frequente lavaggio delle mani, maneggio con proprie laniere;
- Disporre di sufficienti distributori di disinfettanti e soluzioni idro-alcoliche;

CONTROLLI ALL'ACCESSO IN IPODROMO

- Rilevamento temperature corporea degli autisti, artieri e drivers;
- Obbligo di parcheggio distanziato, minimo 2 metri tra un veicolo e l'altro;
- Obbligo per gli autisti di rimanere nel loro veicolo oppure di assistere alle corse individualmente ed all'aperto a distanza di due metri da qualunque altra persona;
- Divieto di entrata a qualunque persona non inclusa nella lista dei nominativi delle persone con permesso di accesso.

ATTIVITA' ALL'INTERNO DELLE SCUDERIE

- Spogliatoi interdetti, i partecipanti alle corse dovranno accedere alle strutture già pronti con divisa;
- Ad ogni Scuderia, intesa come gruppo di cavalli facente capo allo stesso allenatore ed assistiti dallo stesso personale, verrà assegnato un box distanziato dagli altri di almeno 2 metri, nel quale si troverà già il numero di corsa relativa al cavallo;
- Lo spostamento del personale dal box sarà consentito solo per sgambatura o tondino e corse, per tutto il resto del tempo allenatore, guidatore o fantino ed artiere dovranno rimanere stanziali nella zona del box assegnato al cavallo, salvo necessità fisiologiche, e sempre nel rispetto della distanza interpersonale di almeno 1 metro;
- Artieri o allenatori potranno accompagnare il cavallo in pista dove rimarranno a bordo pista rispettando la distanza di almeno 2 metri da altre persone. Una volta terminata la competizione ogni artiere o allenatore riaccompagnerà il cavallo al proprio box e non si muoverà più fino all'uscita dall'Ippodromo, sarà possibile passeggiare il cavallo dopo la sgambatura e la corsa mantenendo una distanza minima di almeno 5 metri da altri cavalli o persone;
- L'antidoping al cavallo sarà svolto direttamente presso il box del cavallo.

ATTIVITA' EFFETTUATA IN PISTA

- I giudici devono seguire le corse su appositi monitor ad almeno due metri di distanza tra di loro, oppure in stanze separate comunicando via WhatsApp video o teleconferenza;
- Nel mezzo che circola al fianco della pista durante le corse ci devono essere solo l'autista ed un commissario; lo stesso per l'autostart nel trotto dove ci saranno solo l'autista e uno starter.
- Le regole della corsa stessa disciplinano la distanza tra i cavalli e quindi tra le persone.
- Non saranno previste premiazioni dopo le corse.

UTILIZZO SERVIZI IGIENICI

- I bagni possono essere usati da una sola persona alla volta, e disinfettati dopo ogni uso dagli addetti alla pulizia preposti;

CONTROLLI PER IL RISPETTO DELLE DISPOSIZIONI

Tutta l'area verrà controllata da personale dell'ippodromo appositamente formato e con l'autorità di far sospendere ogni comportamento difforme dalle prescrizioni precedenti.

Il coordinatore della Sicurezza segnalerà al Presidente di Giuria ogni infrazione riferibile a soggetti partecipanti alle corse che potranno portare all'esclusione dalle gare del cavallo legato alla persona oggetto dell'infrazione o a sanzioni pecuniarie.

Il contravventore sarà denunciato alle Autorità competenti e interdetto all'ingresso in qualunque ippodromo per le successive competizioni.

APPLICAZIONE DELLE MISURE DI CONTENIMENTO

INFORMAZIONE

Saranno osservate tutte le disposizioni organizzative del presente manuale e riportate nell'informativa generale e suoi allegati, facenti parte del seguente documento:

- AUTODICHIARAZIONE
- INFORMATIVA GENERALE
- MISURE IGIENICO-SANITARIE
- COME LAVARSI LE MANI
- COME INDOSSARE E USARE LA MASCHERINE

MODALITA' DI INGRESSO

1. Mantenere sempre almeno un metro di distanza dai presenti e tenere coperti naso e bocca con la mascherina;
2. Igienizzare le mani con la soluzione idroalcolica (gel sanificante) presente;
3. Compilare l'autodichiarazione fornita dal personale in accesso, in duplice copia. Un'originale rimane alla portineria, una copia a chi accede.
4. Prendere visione della cartellonistica esposta:
 - INFORMATIVA GENERALE
 - MISURE IGIENICO-SANITARIE
 - COME LAVARSI LE MANI
 - COME INDOSSARE E USARE LA MASCHERINE
5. Prepararsi per la misurazione della temperatura corporea.

ATTENZIONE

Nel caso di superamento dei 37,5 °C, senza farsi prendere dal panico, allontanarsi dai presenti, isolandosi dal resto delle persone presenti, senza abbandonare il sito, in attesa delle disposizioni impartite dal referente. Non recarsi per nessun motivo al pronto soccorso, o in altro qualsiasi luogo ma attendere le disposizioni ricevute.

PULIZIE E SANIFICAZIONE

LUOGHI E LOCALI

L'ippodromo provvederà ad un servizio di pulizia e sanificazione effettuato da ditta specializzata per tutti i locali ad uso comune e per quelli che lo stesso mette a disposizione esclusiva.

Tutti i locali in genere, dove sia prevista la presenza promiscua anche non contemporanea, verranno effettuate la pulizia giornaliera tradizionale e in aggiunta la pulizia giornaliera con soluzioni idroalcoliche (concentrazione 70-75 %), di tutte le superfici che normalmente e occasionalmente possono venire a contatto con le mani di qualsiasi persona presente (a titolo esemplificativo ma non esaustivo: tavoli, sedie, panche, maniglie, parti generalmente urtabili di porte e muri, rubinetti, lavabi, ...).

Gli addetti alla pulizia provvederanno anche alla raccolta e chiusura dei sacchi dei rifiuti, conferendoli presso i punti di raccolta concordati, per il successivo smaltimento.

Per tutti i locali chiusi, è prevista una adeguata ventilazione, soprattutto durante e dopo la pulizia e sanificazione.

ATTREZZATURE E MEZZI

Per quanto riguarda la pulizia e sanificazione delle attrezzature e mezzi ad uso promiscuo, gli addetti a cui sono stati forniti specifici prodotti di pulizia e sanificazione, provvederanno alla pulizia e sanificazione, intervenendo almeno su:

- Superfici interne
- Volante
- Maniglie
- Pulsantiere
- Quadri comando
- Parti generalmente urtabili
- Pulsanti di avvio e spegnimento
- Impugnature
- ...

DPI PREVISTI PER L'EFFETTUAZIONE DELLE PULIZIE E SANIFICAZIONI

Per gli addetti alle pulizie dei locali ad uso comune e delle attrezzature e mezzi ad uso promiscuo, è previsto l'utilizzo dei seguenti Dispositivi di Protezione Individuale:

- Mascherina;
- Guanti monouso;
- Occhiali o visiera protettiva;
- Camice a maniche lunghe o tuta monouso.

IGIENE PERSONALE

Gli addetti adotteranno tutte le precauzioni igieniche previste, in particolare assicurano il frequente e minuzioso lavaggio delle mani, anche durante l'esecuzione delle lavorazioni, con le modalità previste e riportate all'allegato: "COME LAVARSI LE MANI".

Oltre al lavaggio delle mani con acqua e sapone, quando le mani sembrano apparentemente pulite, sono a disposizione idonee soluzioni idroalcoliche (gel sanificante), da usare per una veloce ed efficiente igiene delle mani.

Le soluzioni idroalcoliche sono ubicate nei punti strategici dell'impianto, presso i servizi igienici e negli eventuali spazi comuni.

DISPOSITIVI DI PROTEZIONE INDIVIDUALE (DPI)

Le mascherine dovranno essere utilizzate in conformità a quanto previsto dalle indicazioni dell'Organizzazione Mondiale della Sanità. In considerazione della possibilità che non sempre si riesca a garantire la distanza di sicurezza interpersonale di almeno un metro, è obbligatorio l'uso della mascherina.

Sono ammesse le seguenti tipologie di mascherine:

- mascherina chirurgiche;
- mascherina FFP2 o FFP3 senza valvola;
- mascherina FFP2 o FFP3 con valvola*

**) per queste ultime tipologie, verrà sovrapposta sempre una mascherina chirurgica.*

Le mascherine andranno utilizzate conformemente a quanto previsto nell'allegato: "COME INDOSSARE E USARE LA MASCHERINE".

- È consigliato l'uso dei guanti monouso.

I suddetti dispositivi monouso vanno smaltiti negli appositi contenitori dei rifiuti con coperchio posizionati nei punti strategici del sito.

GESTIONE DI UNA PERSONA SINTOMATICA

Nel caso in cui una persona presente in sito, sviluppi febbre e sintomi di infezione respiratoria quali la tosse, lo deve dichiarare immediatamente ad un referente dell'impianto.

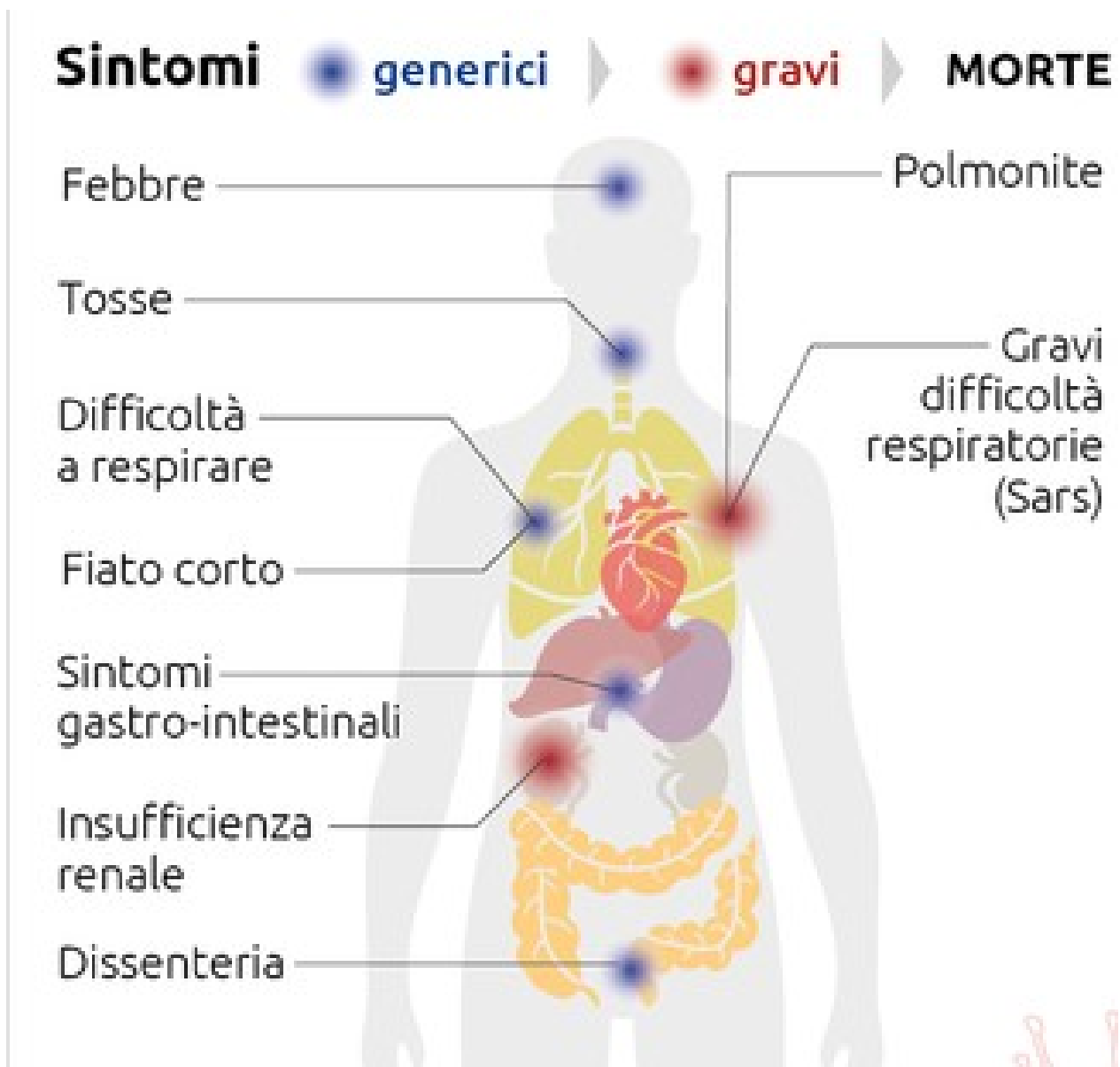
Si dovrà procedere immediatamente al suo isolamento in luogo aperto e aerato. Le persone in tale condizione saranno momentaneamente isolate, fornite di mascherine e non dovranno recarsi al Pronto Soccorso e/o in nessun altro luogo, ma dovranno attenersi alle indicazioni ricevute.

L'addetto contatta il numero verde 1500 o il numero dedicato attivato dalla regione Veneto 800 462 340 e si attiene alle disposizioni dell'autorità sanitaria.

I conoscenti presenti della persona sintomatica presenti, collaborano con le Autorità sanitarie per la definizione degli eventuali "contatti stretti" della persona che sia stata riscontrata positiva al tampone Covid-19. Ciò al fine di permettere alle autorità di applicare le necessarie e opportune misure di quarantena.

Nel periodo dell'indagine si potrà chiedere agli eventuali possibili contatti stretti di lasciare cautelativamente il sito, secondo le indicazioni dell'Autorità sanitaria.

SINTOMI DEL CORONAVIRUS



ALLEGATI

1. INFORMATIVA GENERALE
2. MISURE IGIENICO-SANITARIE
3. COME LAVARSI LE MANI
4. COME INDOSSARE E USARE LA MASCHERINA